

## TEM<sup>®</sup> 2009

### Ekonomiska och sysselsättningsmässiga effekter av turismen i Värmland 2009

Inklusive åren 1999-2008

## INNEHÅLL

Definition	3
Källor	3
Genomförande	4
Utveckling turismen i Sverige 2009	5
RESULTAT TURISMEN I VÄRMLAND 2009	
Inledning	10
Totala rese- och turistindustrin	10
Gränshandel	10
Omsättning totalt och per kategori	11
Övernattningar/besök	12
Sysselsättning	13
Omsättning fördelad på branscher	14
Skatteintäkter	14
Utveckling turismen i Värmland 2009	15

© RESURS AB. Materialet i denna rapport får bara användas för köparens interna bruk och för det ändamål det är köpt. Överträdelse beivras.

## DEFINITION AV TURISM

Alla beräkningar är gjorda för att följa "Turismens begreppsnyckel", utgiven av Turistdelegationen 1995. Definitionen är framtagen av World Tourist Organization (WTO) på uppdrag av FN där den antogs 1993. Turistdelegationen har svarat för att anpassa denna till svenska förhållanden samtidigt som det fastställts att alla länder inom EU skall följa samma beräkningsprinciper. Turistdelegationens verksamhet flyttades till Nutek 2006 som numera ingår i Tillväxtverket.

Grunddefinitionen: **Aktiviteter som företas av en person som reser från ordinarie bostadsort för övernattnig eller dagbesök. Avsikten kan vara såväl arbete som fritid.**

Definitionen innehåller ett antal undantag (som inte är turism) där de viktigaste kan sammanfattas med att man av olika anledningar är tvungen att åka till en viss plats. De viktigaste av dessa är följande: Arbetspendling, sjukvård, ordinarie skolgång, militärtjänstgöring, ambassad- och konsulatpersonal, asylsökande (invandrarförläggningar).

"Turismens begreppsnyckel" fastställer också att det är resenärens konsumtionsutlägg som skall beräknas. Dessa utlägg avser: logi, livsmedel, restaurang, transport, shopping och aktiviteter.

Turismen delas upp i tre former: Inhemsk, inresande och utresande

Enligt Tillväxtverket kan dessa former nyttjas för ett geografiskt område, t ex församling, kommun eller län. Indelningen, kombinerad med basdefinitionen "utanför ordinarie bostadsort", innebär att vi har beräknat effekterna för dem som rest till ett område utanför ordinarie bostadsort.

Denna rapport redovisar inresande turism. För att få ett resultat på totala rese- och turistindustrin måste utresande turism, genomfartsresenärer och regional shopping läggas till.

### Utresande turism/regional shopping

Den utresande turismen avser personer som reser ut från det egna området (där de är bosatta). En stor del av deras utlägg stannar kvar i området i form av utlägg för resan. Dessa ger omsättning och sysselsättning för tåg-, buss- och flygtrafik samt resebyråer.

För att få med regional shopping mellan olika kommuner kan resvaneundersökningen (RVU) från Statistiska Centralbyrån (SCB) nyttjas och kombineras med regional omsättningsstatistik.

Nämnda delar måste läggas till den inresande turismen för att erhålla totala rese- och turistindustrin. Det finns dock ingen anledning att göra beräkningar för dessa eftersom färdiga fakta kan erhållas från SCB:s regionala omsättningsstatistik.

## KÄLLOR

För att beräkna turismens effekter måste alla övernattningar och besök till området kartläggas och den konsumtion som följer av dessa besök och övernattningar specificeras. Sådana uppgifter kommer från:

### SCB Inkvarteringsstatistik

Statistiska Centralbyrån (SCB) tar, på uppdrag av Tillväxtverket, in inkvarteringsstatistik för hotell, stugbyar och vandrarhem. För varje enskild natt rapporterar anläggningarna hur många rum de sålt och hur många gäster de haft, vilken nationalitet gästerna har samt, för hotellen, målgrupp för rumsförsäljningen. Svarefrekvensen ligger på cirka 90 % och de som inte svarar vägs i förhållande till likvärdiga anläggningar. Från 2008 ansvarar SCB även för campingstatistik.

### SCB Handelsstatistik

Omsättningsstatistik finns för varje bransch, t ex restauranger, bensinstationer och hotell. I statistiken redovisas bland annat antal företag, omsättning och sysselsättning. Resurs har statistik på detta för alla branscher som påverkas av turismen och för alla kommuner i Sverige, år för år de senaste 15 åren.

## Rese- och TuristDataBasen, TDB®

TDB startades i full skala 1989 av Sveriges Turistråd. Nu drivs TDB av Resurs AB och är ett registrerat varumärke. TDB är en marknadsundersökning där 24 000 svenskar (minst 2 000 per månad) tillfrågas om sitt resande. Totalt finns data på över 400 000 dokumenterade resor i databasen.

Trots uppdelning på många boendekategorier och på svenska län erhålls en bra regional statistik för de flesta länen. Vid hopslagning av data för flera år finns även bra kommunala data för flertalet svenska kommuner. I TDB finns uppgifter på svenskarnas resor, övernattningar, boendeformer vid övernattningar, vad de spenderar och på vad, hur de reser, mm.

## Övrigt

SCR, Sveriges Camping- och Stugföretagares Riksorganisation, har svarat för statistik på övernattningar på campingplatser fram till 2007. Resestatistik har bland annat Vägverket, Luftfartsverket, Luftfartsstyrelsen och Cruise Ferry Info (avseende färjestatistik).

## GENOMFÖRANDE

För området har vi ställt i ordning en "Anläggnings-sammanställning". Där finns alla basfakta samlade för alla kategorier. Källorna är följande:

### Övernattningar/besök

Kommersiella övernattningar, hotell, stugbyar, vandrarhem och camping kommer från SCB/Tillväxtverket. Utnyttjande av privata fritidshus, släkt/vänbesök, vild camping och andra boendeformer kommer från TDB, till viss del även camping, liksom även dagbesök avseende resor över 10 mil, enkel väg.

Från TDB kommer också data på utländska övernattningar hos släkt och vänner i Sverige. Dessa data bygger på intervjuer med 6 000 hushåll.

### Utlägg/utläggsmönster

Besökarnas utlägg och utläggsmönster är tagna från TDB. Observera att samtliga utlägg och omsättningstal är inklusive moms. Med utläggsmönster avses vilka branscher som besökaren spenderar pengar på, allmänt kallat "Turistkronan".

Från 2009 har Resurs anpassat "Turistkronan" för regionala och lokala turistområden. Sverige har här delats in i olika "turistklasser", där varje område/"klass" består av kommuner med likartad storlek och likartad turism. Närmare information kan erhållas från Resurs.

Från 2009 använder Resurs också den logiintäkt som hotellen rapporterar till SCB som grund för den totala konsumtionen för hotellgästerna.

### Sysselsättning/Skatteintäkter

För att få fram sysselsättning har omsättningen för varje bransch dividerats med omsättning/anställd i respektive bransch. Här har Resurs AB unika fakta för varje enskild kommun i Sverige. Skatteintäkterna bygger på kommunens egna skatteintäkter i förhållande till skatteutjämning och invånarantal, samt utdebitering av kommunal- och landstingsskatt, alla uppgifter kommer från SCB.

### TuristEkonomiska Modellen, TEM®

Samtliga uppgifter har databehandlats i ett dataprogram, TEM, speciellt anpassat för ändamålet och dessutom i enlighet med den fastställda definitionen. Dataprogrammet introducerades av Turistrådet 1988 ägs numera av Resurs AB och är ett registrerat varumärke.

## UTVECKLING TURISMEN I SVERIGE 2009

De viktigaste faktorerna som påverkar resandet är vädret, ekonomin och olika typer av omvärldshändelser. För att få en uppfattning om utvecklingen av turismen internationellt, regionalt och lokalt, måste hänsyn tas till dessa faktorer i Sverige och omvärlden.

De tio senaste åren har turismen i Sverige påverkats mycket av vädret, speciellt under somrarna, men också på grund av snötillgången under vintrarna. Bra respektive dåligt sommarväder påverkar främst de enklare boendeformerna som camping, fritidsbåt, eget fritidshus, vild camping, m fl. För vädret finns dock stora regionala variationer.

- Sommaren 1997 var en bra sommar med mycket sol och lite nederbörd
- Sommaren 1998 var en av de regnigaste med översvämningar på många ställen i Sverige
- Sommaren 1999 var en bra sommar med mycket sol och lite nederbörd
- Sommaren 2000 var en av de sämsta någonsin med mycket regn
- Sommaren 2001 var en mycket bra sommar med mycket sol och lite nederbörd
- Sommaren 2002 var en av de bästa någonsin med mycket sol och lite nederbörd
- Sommaren 2003 erbjöd ett väder som var det bästa sen mätningar startade med tropisk värme redan i maj och detta varade nästan hela sommaren
- Sommaren 2004 tillhörde en av de sämre det senaste decenniet med mycket regn
- Sommaren 2005 inleddes med extremt kallt väder hela juni, en kort period av värme och sol de tre första veckorna i juli och därefter regnigt fram till början av september
- Vintern och våren 2006 hade en god snötillgång i stora delar av Sverige. Sommaren inleddes med varm och solig juni och juli. Hösten var regnig med rekordnederbörd på många orter, sammantaget dock en bra sommar. November och december hade värmerekord vilket påverkade inledningen på vintersäsongen.
- Våren 2007 var det snöbrist som påverkade vinterturismen negativt. Sommaren var en av de vädermässigt sämre på många år, sämsta sen år 2000.
- Våren 2008 var mycket positiv med god snötillgång och positiva siffror för fjällen. Sommaren var dålig förutom en kort period i slutet av juli. Året avslutades med en finanskris som innebar ett kraftigt minskat affärs-, och fjärrresande, men också stor minskning för flyg- och biltrafik.
- Våren 2009 var det god snötillgång och de flesta skidområden hade nya omsättningsrekord. Sommarvädet var sämre än snittet med en kort period av värme i början av juli. Finanskrisen innebar ett kraftigt minskat affärsresande med negativa resultat för flyg och hotell i Sverige, men dock en viss återhämtning under årets två sista månader.

Här finns också andra faktorer som påverkat resandet i och till Sverige, delvis med stora lokala variationer. De viktigaste faktorerna de senaste åren har varit följande:

- 1 juli, 1999 Tax-free upphörde mellan EU-länder
- 1 juli, 2000 Öresundsbron öppnades
- Under 2001 Svenska kronan svag och antydning till lågkonjunktur
- 11 sep 2001 Terroråderna i USA
- 2005 Bensenpriset i Sverige når upp till 12:-/liter
- 2008 Finanskrisen i slutet av året och bensenpriset når upp till 14:- per liter
- 2009 Finanskrisen påverkade affärsresandet negativt

Här finns också andra faktorer som påverkat internationellt resande som SARS (Asien och Kanada), krig i Irak och Israel, flodvägskatastrofen i Asien, terroråd i Madrid, London, Bali, Sri Lanka och Egypten. Dessa händelser har påverkat ett antal länder, men kan också ha påverkat det globala resandet mer eller mindre.

Fritidsresandet styrs främst av väder och ekonomi.

Affärsresandet styrs främst av ekonomi och omvärldshändelser.

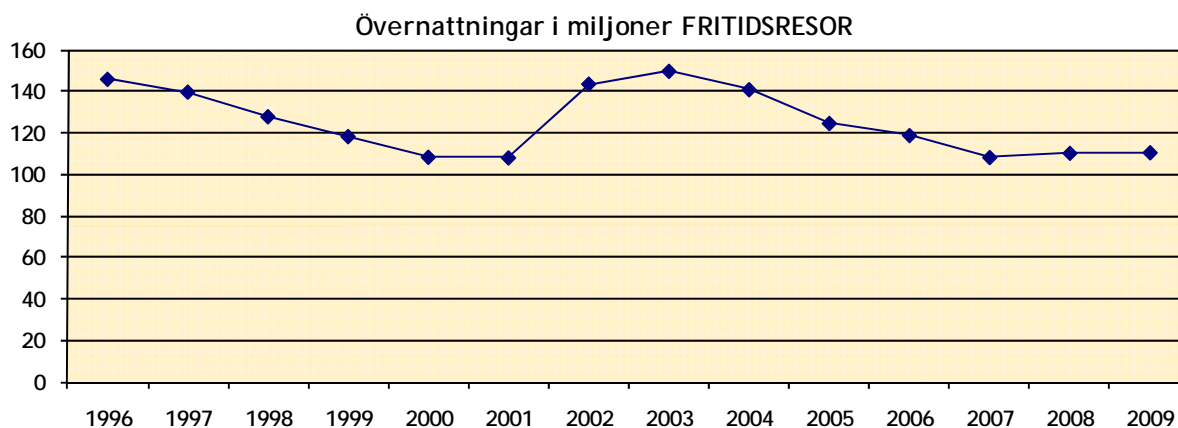
## SVENSKARNAS FRITIDSRESOR I SVERIGE

### Övernattningsresor i Sverige

	1997	1998	1999	2000	2001	2002	2003	2004	2005	2006	2007	2008	2009
Övernattningar i miljoner	139,9	128,1	118,6	108,7	108,4	143,7	149,8	141,0	124,9	119,1	108,6	110,6	110,9

Under våren 2001 vände det för turismen i Sverige och antalet övernattningar vid fritidsresor i Sverige hade ökning varje månad under resterande delen av året, hela 2002 och delvis 2003. 2004-07 minskade antalet övernattningar, dels beroende på sämre sommarväder och dels beroende på kortare vintersäsong. Även det höga bensinpriset kan ha haft en negativ inverkan på resandet. Mindre ökning 2008 och 2009 avser främst kommersiella övernattningar för hotell och stugor.

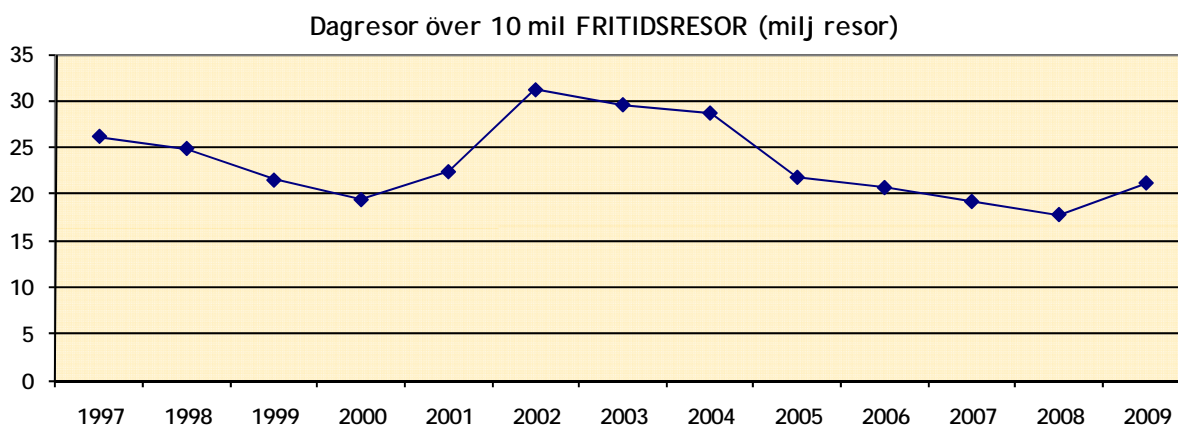
Övernattningar hos släkt och vänner svarar för de stora minskningarna, från 70 miljoner övernattningar 2002 till 46 miljoner 2009. Även övernattningar i enklare boendeformer har påverkat resultatet, först i positiv riktning och sen negativt de senaste åren. Övernattningar i egna fritidshus har legat på ungefär samma nivå de tolv senaste åren. Svenska fritidsgäster på hotell har ökat mycket de senaste åren. De övriga kommersiella boendeformerna stugbyar, vandrarhem och camping har förändringar som mer följer vädersituationen respektive år.



### Dagresa över 10 mil i Sverige

	1997	1998	1999	2000	2001	2002	2003	2004	2005	2006	2007	2008	2009
Dagresor i miljoner resor	26,2	24,9	21,5	19,4	22,4	31,2	29,6	28,7	21,8	20,7	19,2	17,8	21,2

Utvecklingen för dagresor, över 10 mil, följer i stort sett utvecklingen för övernattningsresor med många resor de fina somrarna 2002-04. Turistresor, resor under 10 mil men enligt angiven definition, kan ha ökat. Omsättningsutveckling för köpcentra och Vägverkets statistik visar att kortare resor kan ha ökat mycket.



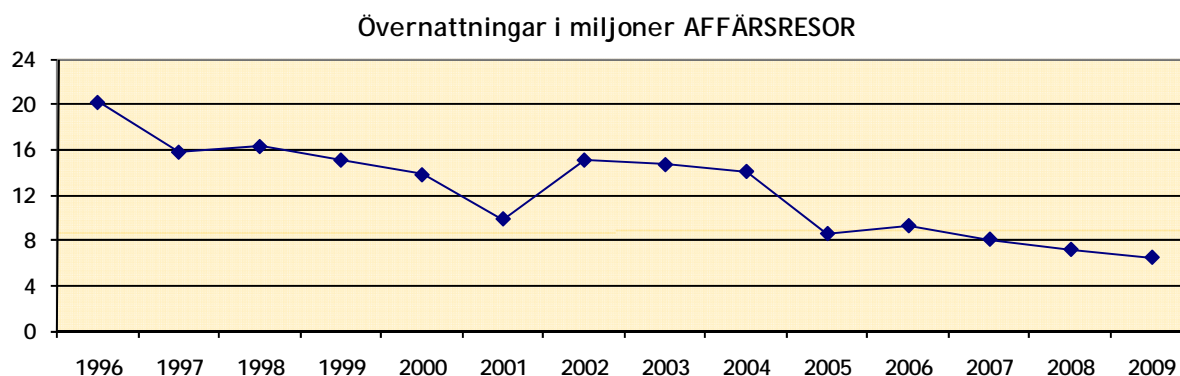
## SVENSKARS AFFÄRSRESOR I SVERIGE

### Övernattningsresor i Sverige

	1997	1998	1999	2000	2001	2002	2003	2004	2005	2006	2007	2008	2009
Övernattningar i miljoner	15,8	16,3	15,1	13,8	9,9	15,1	14,7	14,1	8,6	9,3	8,1	7,2	6,5

Det finns stora variationer för övernattningar i tjänsten mellan åren. Detta avser nästan bara enklare boendeformer, som kanske främst nyttjas av hantverkare och lägre tjänstemän. För kommersiellt boende är variationerna mindre, men minskningar märks för hotellen både 2008 och 2009.

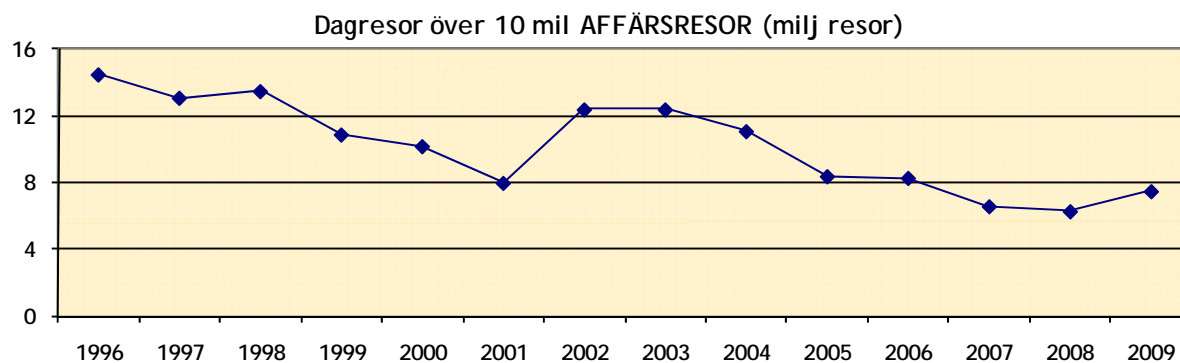
Övernattningar för affärsresor hade en stor nedgång 2001, dels beroende på lågkonjunktur, dels beroende på terrordåden den 11 september. 2005 kom åter en nedgång och de två senaste åren har det minskat på grund av finanskrisen med färre resor och färre övernattningar per resa.



### Dagresa i Sverige över 10 mil

	1997	1998	1999	2000	2001	2002	2003	2004	2005	2006	2007	2008	2009
Dagresor i miljoner resor	13,1	13,5	10,9	10,2	8,0	12,4	12,4	11,1	8,4	8,3	6,6	6,3	7,5

Affärsresor över dagen visar nästan samma utveckling som affärsresor med övernattning. Dagresor 2009 ökade, kanske som kompensation för färre övernattningsresor. Utvecklingen för affärsresor kan också ha påverkats av ökade kontakter via Internet vilket kan innebära att man inte behöver träffas.



## TRENDER

De senaste åren har turismen förändrats mycket. Övernattningar i kommersiellt boende har haft en positiv utveckling, men hos släkt/vänner minskade det kraftigt under andra halvan av 90-talet för att sen öka kraftigt 2002-2003 och åter minska 2004-2007. Detta innebär att restrenden, i stort sett, åter är som i slutet av 90-talet, enligt följande:

- Vi gör hellre flera längre övernattningsresor än få korta, mätt i avstånd, gäller ej dagresor
- Resan blir kortare, mätt i tid (mer weekendresande eller kortveckosemester)
- Vi kräver större innehåll i resan, mer att göra
- Vi kräver större tillgänglighet, kortare tid att ta oss till resmålet.

## Förändringar 2003-2009 i Sverige för några boendekategorier, i 1000-tal.

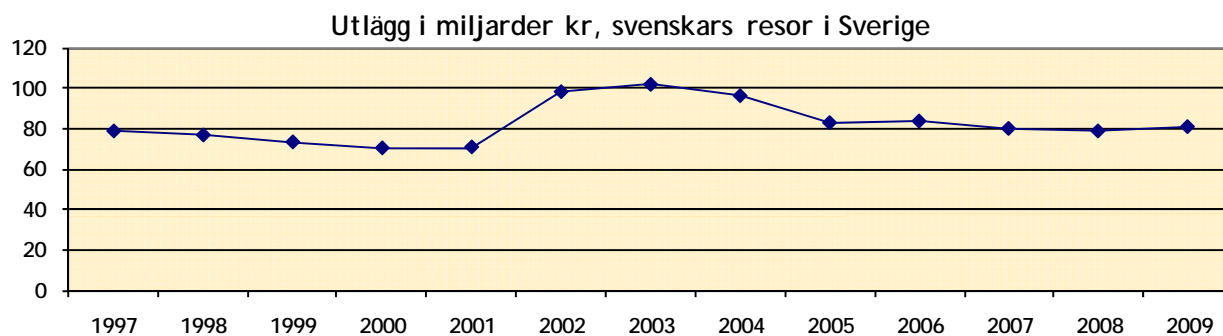
	2003	2004	2005	2006	2007	2008	2009	08-09
Hotell (SCB/Tillväxtverket)	21 100	21 546	22 936	24 260	25 449	25 921	26 028	+ 0,4 %
Stugbyar (SCB/Tillväxtverket)	3 640	3 261	3 218	3 403	3 501	3 685	3 285	-10,9 %
Vandrarhem (SCB/Tillväxtv.)	2 275	2 282	2 374	2 557	2 716	2 899	2 928	+ 1,0 %
Camping (SCB/Tillväxtverket)(17 138)	(15 591)	(16 435)	(17 542)	(17 012)	14 338	15 206		+ 6,1 %
Hyrd stuga/lgh (TDB)	6 563	5 545	4 214	3 904	3 913	3 690	5 519	+ 49,6 %
Fritidshus eget (TDB)	37 429	34 007	29 804	30 265	30 436	29 983	28 308	- 5,6 %
Släkt/vänner (TDB)	70 537	67 527	61 831	58 808	46 636	50 686	46 912	-7,4 %
Fritidsbåt (TDB)	2 197	1 971	1 553	1 098	1 516	1 542	1 397	- 9,4 %
Vild camping (TDB)	3 662	2 956	2 158	1 933	2 298	2 141	1 931	- 9,8 %
<b>Totalt övernattningar (TDB)</b>								
av svenskar i Sverige	164 481	155 095	133 510	128 384	116 706	117 767	117 315	- 0,4 %
Övernattningar hos släkt/vänner								
av utländska besökare (TDB)	11 842	12 847	14 989	12 669	11 727	13 046	13 749	+ 5,4 %

Källor: SCB/Tillväxtverket = Statistiska Centralbyrån/Tillväxtverket och TDB = Rese- och TuristDataBasen.

Observera att de fyra första boendeformerna inkluderar utländska övernattningar i Sverige, men TDB visar bara svenska övernattningar förutom sista punkten.

Totala antalet svenska övernattningar för resor i Sverige var nästan oförändrat 2009 jämfört med 2008. En svag ökning för fritidsresenärer kompenserade minskning för affärsresenärer, men innebar ändå att den totala konsumtionen ökade något.

## KONSUMTION



## CAMPING

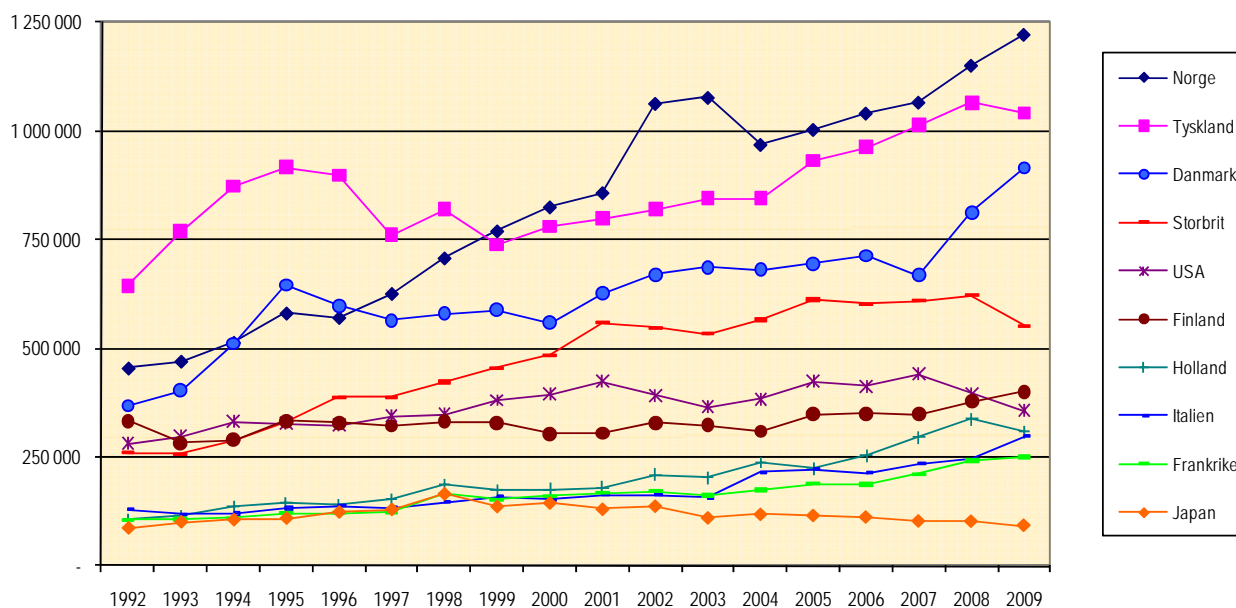
Från 2008 är det SCB som ansvarar för campingstatistiken. Med de krav SCB har på statistiska metoder blir resultatet för 2008 och 2009 inte jämförbart med tidigare år. SCR beräknade campingen med redovisat antal campingnätter multiplicerat med 3,134 (antal personer man antog övernattade i varje enhet, byggt på en undersökning från början av 90-talet).

SCB redovisar statistiken i form av faktiskt antal övernattningar. Detta visar att antalet personer i varje enhet ligger nära 2,7 personer, alltså 15 % lägre än det nyckeltal SCR använt. Redovisningen av antalet övernattningar fram till 2007 är alltså för högt beräknat och den nya redovisningen är inte jämförbar med resultatet fram till 2007.

## UTVECKLING FÖR VIKTIGA NATIONALITETER

Det utländska resandet till Sverige har ökat mycket de senaste åren. För övernattningar hos släkt och vänner i Sverige avser detta mest från de nordiska grannländerna samt Tyskland, USA, Storbritannien och Polen. Här märks också stora ökningar från länder där Sverige haft stor invandring, staterna på Balkan, Iran och Thailand, men också från Frankrike och Spanien.

### NATIONALITETER HOTELL, STUGBYAR, VANDRARHEM



Diagrammet anger de nio största nationaliteterna samt Japan, se även nedan. Ovanstående bild blir lite annorlunda om den visas enbart för hotellen. Fyra nationaliteter har många övernattningar i stugbyar och vandrarhem, Norge, Tyskland, Danmark och Nederländerna, till skillnad mot exempelvis Frankrike, Italien, USA och Japan som har få övernattningar i dessa boendeformer. Sett på längre sikt har många nationer en positiv utveckling, undantaget är Japan och USA. Största ökningarna senaste åren har Danmark och Norge.

### 15 STÖRSTA NATIONALITETER ÖVERNATTNINGAR

	2006	Ändring fr 2005	2007	Ändring fr 2006	2008	Ändring fr 2007	2009	Ändring fr 2008
1 Norge	1 040 495	+ 3,7 %	1 065 743	+ 2,3 %	1 150 562	+ 8,6 %	1 221 622	+ 8,0 %
2 Tyskland	962 526	+ 2,9 %	1 011 991	+ 5,5 %	1 064 899	+ 5,4 %	1 040 571	- 0,3 %
3 Danmark	712 983	+ 2,7 %	668 044	- 5,8 %	812 265	+ 21,4 %	914 727	+ 17,2 %
4 Storbritannien	602 512	- 1,3 %	608 218	+ 0,4 %	621 423	+ 2,2 %	552 097	- 10,0 %
5 Finland	349 669	0,0 %	347 751	- 0,1 %	377 943	+ 7,1 %	399 593	+ 7,7 %
6 USA	412 122	- 2,1 %	440 550	+ 4,6 %	396 463	- 9,5 %	356 313	- 9,4 %
7 Nederländerna	252 755	+ 13,1 %	295 104	+ 17,1 %	337 053	+ 13,8 %	307 779	- 6,7 %
8 Italien	213 635	- 3,3 %	234 607	+ 9,5 %	244 620	+ 3,0 %	297 206	+ 22,1
9 Frankrike	186 768	- 0,9 %	210 978	+ 13,3 %	242 257	+ 15,0 %	249 867	+ 4,7 %
10 Spanien	159 173	+ 10,8 %	182 319	+ 13,6 %	168 024	- 8,0 %	171 201	+ 2,1 %
11 Ryssland	168 014	+ 26,8 %	187 038	+ 11,9 %	211 796	+ 13,1 %	169 837	- 17,7 %
12 Polen	106 253	+ 50,7 %	140 120	+ 34,1 %	149 173	+ 7,0 %	142 378	+ 1,6 %
13 Schweiz	108 976	- 0,6 %	126 052	+ 16,5 %	128 542	+ 2,5 %	140 701	+ 11,2 %
14 Kina	99 943	+ 42,6 %	113 882	+ 15,0 %	102 037	- 10,4 %	95 624	- 5,2 %
15 Japan	111 773	- 2,8 %	102 339	- 8,9 %	101 882	- 1,8 %	92 316	- 8,6 %

Källa: SCB/Tillväxtverket.

## RESULTAT TURISMEN I VÄRMLAND 2009

### INLEDNING

Alla fakta som ligger till grund för detta resultat är framtaget enligt "Turismens begreppsnyckel". Denna är framtagen av Turistdelegationen och är en svensk anpassning till den definition som är antagen i FN.

Samtliga fakta som nyttjats har bifogats denna rapport och, i samtliga fall, försetts med källhänvisning och källkritik. Detta redovisas separat till denna rapport. Turismen delas, nationellt, upp i tre delar (se "Definition"): Inresande - Utresande - Inhemsk

För Värmland visas resultatet av den inresande turismen. Inledningsvis presenteras även den "TOTALA" rese- och turistindustrin, som även inkluderar gränshandel. Observera dock att persontransporttrafiken (flyg, resebyråer, researrangörer och färjetrafik) inte är medräknad.

### OBS Med Värmland avses landskapet

d v s länet samt kommunerna Degerfors och Karlskoga, samt från 2001 även Hällefors.

### TOTALA RESE- OCH TURISTINDUSTRIN

#### Omsättning (i miljoner kronor)

	1999	2000	2001	2002	2003	2004	2005	2006	2007	2008	2009
Inresande turism	1 591	1 510	1 825	2 489	2 475	2 395	2 227	2 300	2 130	2 496	2 704
Gränshandel	407	521	610	599	690	685	1 027	1 789	2 215	2 272	2 295
<b>TOTALT</b>	<b>1 998</b>	<b>2 031</b>	<b>2 435</b>	<b>3 088</b>	<b>3 165</b>	<b>3 080</b>	<b>3 254</b>	<b>4 089</b>	<b>4 345</b>	<b>4 768</b>	<b>4 999</b>

#### Sysselsättning (ca antal årssysselsatta)

	1999	2000	2001	2002	2003	2004	2005	2006	2007	2008	2009
Inresande turism	1 665	1 420	1 720	2 175	2 220	2 040	1 834	1 957	1 941	2 154	2 370
Gränshandel	258	324	336	348	390	360	506	678	770	785	792
<b>TOTALT</b>	<b>1 923</b>	<b>1 744</b>	<b>2 056</b>	<b>2 523</b>	<b>2 610</b>	<b>2 400</b>	<b>2 340</b>	<b>2 635</b>	<b>2 711</b>	<b>2 939</b>	<b>3 162</b>

Totala rese- och turistindustrin i Värmland, enligt ovan nämnda definition, omsätter fem miljarder kronor 2009 med 3 160 årsanställda. Observera att fjärrtrafik inte är inräknad, flyg, tåg, buss, samt resebyråer, för de resor ut från Värmland som Värmlänningarna gör och genom Värmland för andra. Observera att all omsättning är angiven inklusive moms ovan.

### GRÄNSHANDEL

En mycket stor andel av resandet som påverkar konsumtion är regional shopping, d v s resande som ofta är kopplat till helger och inköp av kapitalvaror och besök på köpcentra utanför den egna kommunen. Till shopping räknas varuhus- och sällanköpsandel enligt definition från SCB och de SNI-koder som omfattas.

För Värmland finns även en stor gränshandel. Vi har valt att här främst spegla gränshandeln. Det är inte möjligt att få ett klart begrepp om den totala omfattningen av gränshandeln. Vi har valt att utgå från den totala omsättningen minus den egna köpkraften för de gränskommuner som främst påverkas. I verkligheten är gränshandeln förmodligen betydligt högre eftersom riksgenomsnittet inkluderar regional shopping (alltså handel utanför den egna kommunen). Vidare finns gränshandel även i kommuner som inte gränsar mot Norge. Metoden ger dock en mätbar bild av omfattningen.

Konsumtion för gränskommunerna i Värmland ger med angiven metod resultat som framgår på följande sida och i bilaga. Siffrorna för 1999-2008 är hämtad från SCB's handelsstatistik och 2009 är en prognos.

Resultatet för 2009 är en prognos med en ökad omsättning med 1 %. Slutligt resultat för 2009 beräknar SCB ha klart under maj 2010, därför en prognos. Prognosen för 2008 var en ökning med 10 %, men det verkliga utfallet blev + 3 %. Prognoser är svåra att göra eftersom växlingskurser, väder, mm spelar in.

Omsättm miljoner kr	1999	2000	2001	2002	2003	2004	2005	2006	2007	2008	2009
Shopping	39	19	71	60	51	0	0	57	78	173	175
Varuhus/Livsmedel	137	239	293	319	410	415	652	976	1 107	1 105	1 116
Spec. Livsmedel	35	33	43	31	24	20	65	298	374	323	326
Bensin	67	71	59	50	44	86	71	111	249	244	246
Restaurang	60	72	42	41	46	50	68	60	47	51	52
<b>TOTALT, exkl moms</b>	<b>338</b>	<b>435</b>	<b>508</b>	<b>499</b>	<b>575</b>	<b>571</b>	<b>856</b>	<b>1 501</b>	<b>1 855</b>	<b>1 896</b>	<b>1 915</b>
Antal årsanställda	258	324	336	348	390	360	506	678	770	785	792

Observera att resultatet för 2008 har korrigerats med slutliga siffror i denna rapport. Ovanstående siffror kan även inrymma genomfartsresenärer som främst stannar för att tanka och äta. De kommuner som beräknas påverkas av gränshandel är Eda, Torsby, Hagfors och Årjäng. Alla utom Torsby redovisade ökning 2008 allra mest i Årjäng. Förmodligen påverkas även Karlstad, Arvika och kanske fler kommuner. Mer detaljerade fakta finns i bilaga.

## OMSÄTTNING TOTALT OCH PER KATEGORI

(miljoner kr)	1999	2000	2001	2002	2003	2004	2005	2006	2007	2008	2009
Hotell	503	571	723	708	777	782	636	778	811	1 050	1 107
Stugby	23	26	78	137	101	93	107	135	149	171	259
Camping	128	111	144	185	249	224	244	290	279	234	278
Vandrarhem	10	9	9	23	25	27	29	30	33	37	50
Fritidshus	147	47	57	160	125	100	160	98	103	165	167
Släkt/vänner	250	257	283	598	475	436	614	430	289	412	374
Övrig övernattnig	177	110	151	122	155	35	49	50	42	16	71
Dagbesök	353	378	382	555	568	698	389	489	424	412	397
<b>TOTALT</b>	<b>1 591</b>	<b>1 509</b>	<b>1 825</b>	<b>2 489</b>	<b>2 475</b>	<b>2 395</b>	<b>2 227</b>	<b>2 300</b>	<b>2 130</b>	<b>2 496</b>	<b>2 704</b>
<b>Andel svensk turism</b>	<b>2,92 %</b>	<b>2,91 %</b>	<b>3,05 %</b>	<b>3,53 %</b>	<b>3,26 %</b>	<b>3,04 %</b>	<b>2,94 %</b>	<b>2,89 %</b>	<b>2,67 %</b>	<b>3,01 %</b>	<b>3,13 %</b>

Under kategorin "Övrig övernattnig" ingår flera kategorier. Anledningen till att dessa samlats under detta namn är att TDB (Rese- och TuristDataBasen) redovisat på detta sätt för att få tillräckligt stora baser. För Värmland avser denna kategori främst nyttjande av vild camping (utanför campingplats), lånat eller hyrt fritidshus och andra enklare boendeformer.

För Värmland ökade turismen mycket 2001 och 2002, till en nivå som sen, i stort sett, har bibehållits. Den stora förändringen de senaste åren är att den kommersiella turismen, de som bor på hotell, stugbyar, vandrarhem och camping, har svarat för ökningarna. Detta kompenserar minskningarna för övernattningar enklare boendeformer.

"Andel av svensk turism". Detta visar vilken andel den inresande turismen har i Värmland i förhållande till inresande turism i Sverige totalt. Jämförelser kan göras för alla boendekategorier enligt separat rapport för turismen i Sverige.

Värmland hade en kraftig ökning av turismen 2001 och 2002 beroende på stora ökningarna för övernattningar i fritidshus och hos släkt och vänner. Historiskt har Värmland en andel av svensk turism som legat nära 3 %.

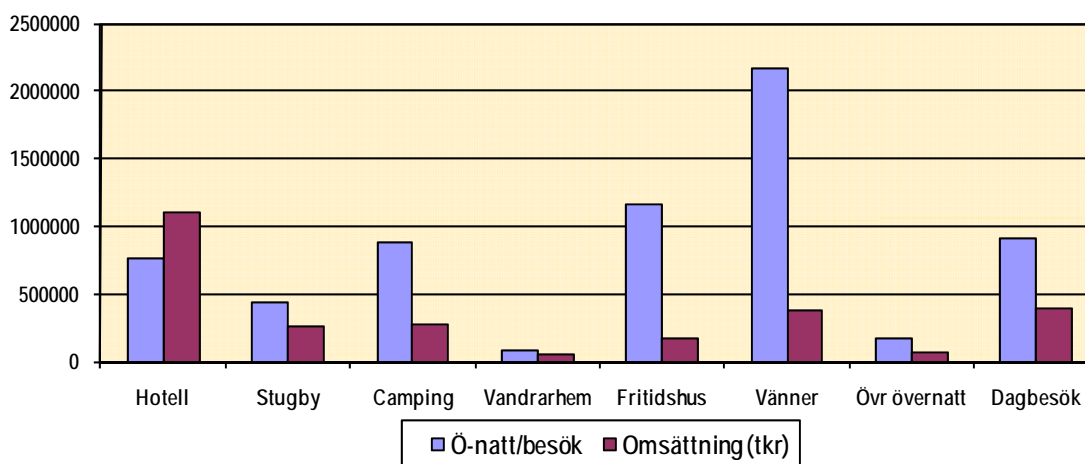
## ÖVERNATTNINGAR OCH BESÖK

(i 1000-tal)	1999	2000	2001	2002	2003	2004	2005	2006	2007	2008	2009
Hotell	650	659	711	704	699	686	712	730	739	767	763
varav											
affärs	249	239	250	247	253	246	258	273	278	282	257
konferens	79	81	105	98	93	82	87	88	82	92	74
grupp	98	88	96	86	80	76	76	71	79	94	86
fritid	223	250	260	273	272	282	291	298	299	299	346
Stugby	65	67	195	312	230	203	209	264	292	335	438
Camping	659	587	654	770	956	862	922	982	945	766	883
Vandrarhem	35	31	29	66	69	69	68	72	79	88	86
<b>Kommersiella</b>	<b>1 408</b>	<b>1 343</b>	<b>1 588</b>	<b>1 851</b>	<b>1 954</b>	<b>1 818</b>	<b>1 911</b>	<b>2 048</b>	<b>2 055</b>	<b>1 956</b>	<b>2 170</b>
Fritidshus	911	515	459	1 117	1 106	739	807	610	864	799	1 155
Släkt/vänner	1 940	1 749	2 358	3 325	3 163	2 407	2 981	2 690	2 175	2 470	2 172
Övrig övernattnng	584	557	560	343	348	101	146	135	115	39	170
<b>Övriga övernattnng</b>	<b>3 435</b>	<b>2 820</b>	<b>3 377</b>	<b>4 784</b>	<b>4 617</b>	<b>3 247</b>	<b>3 934</b>	<b>3 435</b>	<b>3 154</b>	<b>3 308</b>	<b>3 497</b>
<b>Totalt övernattnng</b>	<b>4 843</b>	<b>4 164</b>	<b>4 965</b>	<b>6 635</b>	<b>6 571</b>	<b>5 065</b>	<b>5 845</b>	<b>5 483</b>	<b>5 209</b>	<b>5 264</b>	<b>5 667</b>
Dagbesök	1 283	1 053	1 261	1 538	1 869	1 558	1 102	817	840	955	907

De tio redovisade åren visar ett resultat som är starkt påverkat av sommarvädret respektive år med mycket bra väder 1999, 2001, 2002 och 2003 samt regniga somrar 2000, 2004, delvis 2005, 2007 och 2008 (se även omsättning på aktivitet). Vädrets inverkan märks mest på övernattnngar i eget fritidshus, på camping och andra billigare boendeformer.

Stora förändringar mellan åren märks mest för övernattnngar i fritidshus och släkt/vänner. Det som aktörer i Värmland främst kan påverka är de kommersiella övernattnngarna och de har ökat mycket sett på längre sikt, + 54 % på 10 år.

### JÄMFÖRELSE ÖVERNATTNINGAR/BESÖK - OMSÄTTNING



Övernattande på hotell genererar mer än dubbelt så hög totalomsättning än övernattnng hos släkt och vänner, trots att övernattnngar hos släkt och vänner är tre gånger fler. Övernattande på hotell spenderade 1 452:- per dygn 2009 jämfört med dem som övernattnng hos släkt och vänner som spenderade 172:-. En annan kategori där man spenderade lite var övernattnngar i eget fritidshus med 145:- per person och dygn.

## SYSSELSÄTTNING

Fram till 2002 anges sysselsättningen i årsverken samt i beräknat antal årsanställda. Årsverken avser en person som arbetar 100 % av arbetstiden hela året. Med tanke på sjukdom och annan frånvaro är dock arbetstiden 75-93 % beroende på bransch. Beräknat antal årsanställda har beräknat till 20 % mer än antal årsverken. Med tanke på säsongarbeten är antalet sysselsatta under sommarperioden betydligt högre.

### Ny redovisning av sysselsättning.

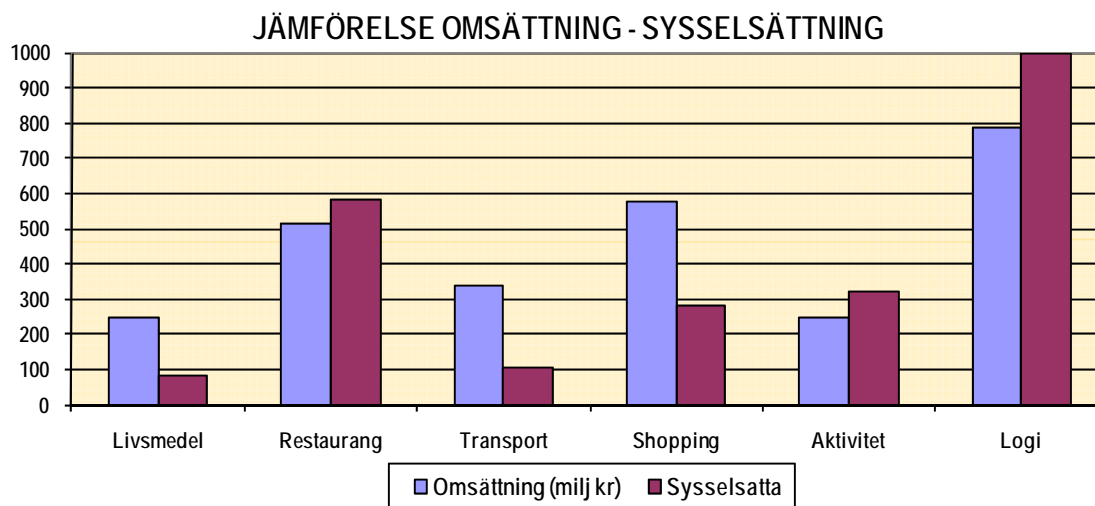
Från 2002 har Resurs AB, i samarbete med SCB, utvecklat en metod där vi kan redovisa sysselsättningen i form av antal anställda. Detta innebär också att vi kan redovisa sysselsättning med bättre metod för varje bransch och med regionalt och ibland lokalt anpassade tal. Av detta skäl finns dubbel redovisning för 2002.

	1999	2000	2001	2002	Ny 2002	2003	2004	2005	2006	2007	2008	2009
Livsmedel	107	92	93	197	183	153	115	123	97	88	89	83
Restaurang	276	253	280	388	501	462	430	385	447	512	580	580
Transport	106	83	91	118	148	152	145	121	79	80	101	104
Shopping	121	132	167	265	304	254	291	267	295	210	248	282
Aktivitet	173	140	167	190	238	347	282	279	277	161	200	323
Logi	605	494	634	599	801	849	777	659	763	890	935	997
<b>TOTALT</b>	<b>1389</b>	<b>1184</b>	<b>1432</b>	<b>1756</b>								

Årssystem, ny metod 2 175 2 220 2 040 1 834 1 957 1 941 2 154 2 370

Ber. årssystem 1665 1420 1720 2110

Den nya beräkningsmetoden, med regionalt anpassade tal för Värmland, visar ingen större skillnad för sysselsättningen. Både med den gamla och nya metoden blir resultatet drygt 2 100 årssystem för 2002, se även "Utveckling turismen i Värmland 2009". Observera att det redovisade resultatet för sysselsättning inte ger en verklig bild, utan visar bara vilken sysselsättning som omsättningen kan ge upphov till.



De branscher där de röda staplarna är större än de blå räknas som sysselsättningsintensiva. För hotell räcker det med en omsättning på 838 000:- för att hålla en person anställd. Motpolen är transport där det krävs en omsättning på 3,2 miljoner/anställd eller livsmedel där det krävs en omsättning på 2,9 miljoner.

För några av de enklare boendeformerna räcker det med en omsättning på cirka 300 000:- för en anställd. Detta gäller främst små privata campingplatser, vandrarhem och stugbyar, samt "Bo på lantgård" och "Bed & breakfast". I genomsnitt för ovanstående branscher krävs en omsättning på drygt 1,1 miljon för att skapa ett nytt arbetstillfälle.

## OMSÄTTNING FÖRDELAD PÅ BRANSCHER

(miljoner kr)	1998	1999	2000	2001	2002	2003	2004	2005	2006	2007	2008	2009
Logi	485	446	444	573	549	592	577	490	595	666	742	789
Livsmedel	190	211	188	196	424	366	282	311	252	250	264	246
Restaurang	286	268	255	296	422	400	382	354	422	436	512	513
Transport	408	316	260	295	396	419	410	353	236	248	323	336
Shopping	284	228	259	337	547	473	555	526	597	412	504	575
Aktivitet	92	122	103	129	150	226	188	192	196	118	152	245
<b>TOTALT</b>	<b>1 745</b>	<b>1 591</b>	<b>1 509</b>	<b>1 825</b>	<b>2 489</b>	<b>2 475</b>	<b>2 395</b>	<b>2 227</b>	<b>2 300</b>	<b>2 139</b>	<b>2 496</b>	<b>2 704</b>

Jämfört med riksgenomsnittet hamnar en stor del av omsättningen på shopping. För 2008 märks en ökning för aktivitet vilket bör bero på en bra vintersäsong.

Omsättning på logi fortsätter att öka och på 12 år har omsättningen nästan fördubblats. Detta beror dels på ökad beläggning, men också bättre standard, ökade krav och därmed högre priser.

## SKATTEINTÄKTER

Skatteintäkterna delas in i två delar:

**DIREKTA** avser de skatteintäkter som kommer från sysselsättningen i de företag som direkt påverkas av besökarens utlägg.

**TOTALA** avser alla företag som påverkas, t ex tvätteriet som tvättar hotellets linne. Detta är också att se som de samhällsekonomiska effekterna.

(miljon kr)	1998	1999	2000	2001	2002	2003	2004	2005	2006	2007	2008	2009
<b>DIREKTA</b>												
Kommuner	65	60	57	68	93	93	90	84	86	80	94	101
Landsting	30	27	26	31	45	44	43	40	41	38	45	50
<b>TOTALA</b>												
Kommuner	107	106	92	109	145	163	158	146	161	169	196	222
Landsting	50	48	42	50	70	78	76	70	77	81	94	109

En ökad skatteintäkt för kommunerna innebär motsvarande minskning av skatteutjämningsbidraget. Kommunernas "vinst" vid ökad sysselsättning innebär alltså inte direkt mer pengar i den kommunala kassan i form av skatteintäkter utan istället minskade kostnader för arbetsmarknadsåtgärder och olika former av bidrag. Den viktigaste effekten är dock att en ökad sysselsättning också kan innebära en inflyttning och därmed ökat skatteunderlag eller hindra utflyttning och därmed bibehållt skatteunderlag.

Ovanstående siffror ger inte en rättvisande bild på kommunnivå. I detta fall måste mätningar göras kommun för kommun för att få den totala bilden. Detta gäller delvis även landstingets skatteintäkter. Med landsting avses Värmlands läns landsting trots att en mindre del avser Örebro läns landsting.

OBSERVERA att skatteintäkter från gränshandel och persontransporttrafiken inte ingår i ovanstående siffror.

## UTVECKLING TURISMEN I VÄRMLAND 2009

Turister och resenärer som besöker Värmland spenderade 2,7 miljarder kronor under 2009. Detta var åter en ökning och än en gång den högsta omsättningen någonsin, + 70 % på 10 år. En bra vintersäsong, för andra året i rad, är en av förklaringarna och detta märks också på ökningarna för utlägg på aktiviteter.

I ovanstående är gränshandel inte inräknat och bara denna beräknas omsätta 2,3 miljarder kronor enligt den räknemetod som nyttjats. Detta avser norska inköp i de kommuner som gränsar till Norge, men också några andra som bör påverkas. Gränshandeln har ökat mycket de senaste åren och nya köpcentra har etablerats och de kommuner som påverkas mest är Eda och Årjäng.

Totala antalet övernattningar i de kommersiella boendeformerna, camping, stugbyar och vandrarhem ökade mycket 2009, mycket mer än riksgenomsnittet. Hotellen visade en svag minskning mätt i antal övernattningar, men hotellgästerna spenderade mer än under 2008. Camping redovisar en ökning från 2008, men resultaten för 2002 till 2007 är förmodligen för högt beräknade och 2009 kan därför vara ett nytt rekordår.

De icke kommersiella boendeformerna visar större variation mellan åren eftersom de påverkas av andra faktorer än marknadsföring. Här märks mest vådrets inverkan och speciellt sommaren 2000 som var extremt dålig med mycket nederbörd.

Stugbyar visar en stor minskning 2009 i den officiella statistiken för stugbyar. Samtidigt visar SCB SoL-register en stor ökning. Detta beror på att anläggningar flyttats mellan dessa kategorier och i detta resultat har dessa två slagits ihop.

Stugbyar visade också en stor ökning mellan 2000 och 2001. Detta berodde på att anläggningar lagts in i statistiken från SCB för stugbyar, anläggningar som i detta resultat tidigare redovisats som uthyrning av stugor och lägenheter (se "Övrig övernattnings"). 2002 var ett tidigare rekordår för stugbyar i Värmland och detta kan bero dels på en bra vintersäsong och dels på att sommarvädret var extremt bra detta år.

Den kraftigt ökade gränshandeln, men också andra faktorer, har förändrat strukturen för flera branscher i Värmland. Normalt ökar omsättning per anställd med arbetskostnadsindex mellan åren, oftast en ökning med 2-4 % per år. För livsmedelshandel i Värmland har dock ökningarna varit väsentligt högre vilket borde bero på fler stormarknader med hög omsättning per anställd. För hotell och restauranger har utvecklingen varit den motsatta, med lägre omsättning per anställd de senaste åren.

Denna rapport är utförd av Lars Paulsson  
på uppdrag av Region Värmland  
29 mars 2010

© RESURS AB  
STOCKHOLM • TEL 08-559 232 40 • [resurs@resursab.se](mailto:resurs@resursab.se)